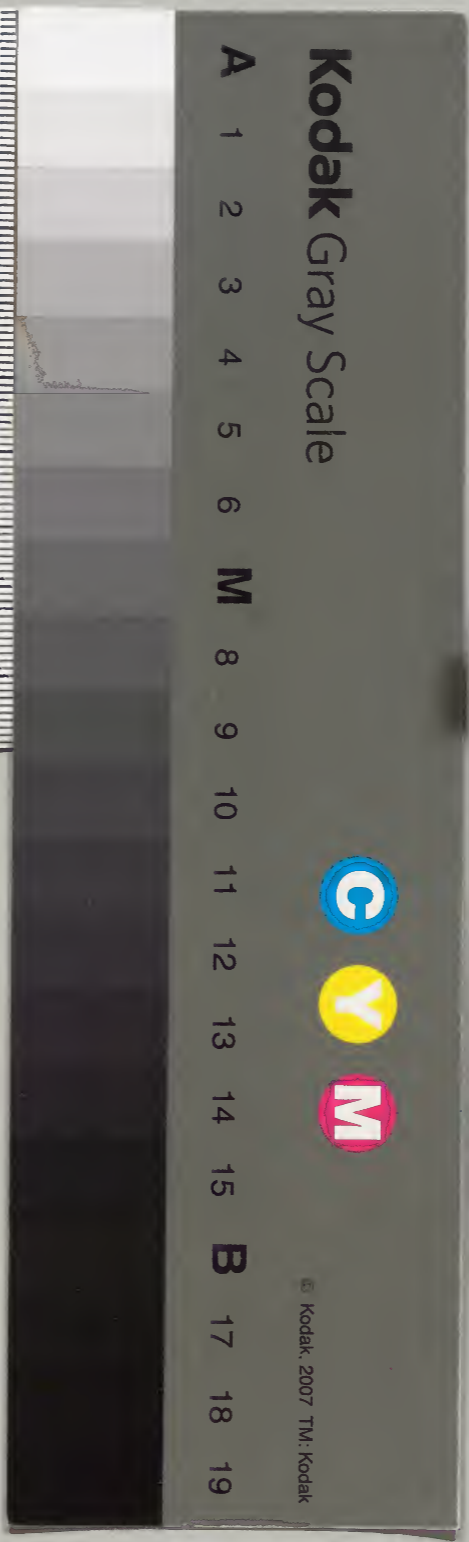


孫谷集 上

内閣文庫	
番號	漢 17820
冊數	2 (1)
函號	136 1

漢集百三十六
全一號

136-1



蘇谷集序

恭惟我國家文運休明學士大夫以

詩鳴者殆數十百家咸自謂人握靈蛇

之寶林然盛哉概而揆之則途有三焉

其和平淡雅圓適均稱渾然成一家言

者推容齋相而駱峯及永嘉父子擅其

華其次則昌大莽莽富蓄博材為一代

大方家者如四佳佔畢虛白輩騁其雄

又其次則峭峻峭締思緻巧以瓌瑋

蘇谷集序

險絕為貴者如訥齋湖陰蘇相芝川諸
鉅公術其杰茲俱避矣然其優游敦厚
響正格高定軌於開天大曆者世豈其
人識者猶有所憾云往在弘正間忘軒
李曹之始學唐詩沈著奇麗而冲菴金
文簡公繼起為韋錢之音二公足稱一
班而惜也年命恨之速在隆萬間思菴
相知尊盛李所詠頗清邵模措雖不足
而鼓舞攸賴晚得崔白遂張大楚所謂

黜涉之啓劉項者非耶同時有蔡谷翁
者初學杜蘇於湖陰其吟諷者既鴻縝
純熟矣及交崔白悟而汗下盡棄其所
學而學焉其詩本源供奉而出入乎右
丞隨州氣溫趣逸芒屨語澹其艷也若
南威西子絃服而明粧其和也若春陽
之被百卉其清也若霜流之洗巨壑其
響亮也若九霄笙鶴彷彿乎五雲之表
引之霞綺風淪鋪之璧坐璣馳鏗而厲

之則瑟瑟而球憂抑而按之則驥頓龍
蟄徐行其所無事則平波滔滔然千里
朝宗而泰山之雲觸石為白衣蒼狗置
在開天大曆間瑕不厠王岑之列而較
諸國朝諸名家其亦曠乎邈三舍矣
翁地微人多不貴重之所著述累千篇
皆散失無存不佞少日以仲兄命問詩
於翁賴識塗向及其死也惜其遺文泯
沒不傳為哀平日所臆記者詩二百餘

首謀欲灾木又從洪上舍有炯許續得
百三十餘首令李君再榮合而彙數類
之為六卷云夫翁之詩度越國家諸
名家豈待鄙文為不朽哉雖然掇拾遺
詩期以傳千載者不佞心也其可避汚
佛首之誚乎至於上下數百年評騭諸
老以及乎翁者極知僭越而駭一時之
人要之久則論定也夫豈無一人知言
哉遂書此弁之翁姓李名達字益之雙

梅堂之庶裔孫孫谷其自號也

萬曆戊午季春

陽川許端甫氏序

孫谷詩集卷之一

古風

斑竹怨

二妃昔追帝南奔湘水間有淚寄湘竹
至今湘竹斑雲深九疑廟日落蒼梧山
餘恨在江水滔滔去不還

采菱曲

南湖采蓮女日日湖中歸淺渚菱子滿
深潭蓮葉稀蕩舟不慣手水濺越羅衣

無心却回棹葉底鷺鷥飛

尋崔孤竹坡山庄

累月抱睽曠及此喜相尋田廬樹木下
瓜蔓懸秋林主人固無恙貧窶不嬰心
怡然坐庭草為我奏鳴琴琴盡即還別
恨恨恨彌襟

夜懷詠韻

秋夜與君別秋天適無月成醫臂九折
面耻何曾雪處世忌太潔所懷無由發

降仙樓次泥丸韻

月明露華白夜靜秋江深仙閣一盃酒
泠泠三尺琴不是感時節自然傷我心

淮陽府簡寄楊蓬萊

十月發漢陽今在交州道交州雨雪多
明發恐不早相思隔重關一夜令人老
夜來聞雨留坐忘使君別

醫翳夜雲合淒淒秋氣悲秋霖晦平陸
樹梢風更吹蟋蟀感連宇道途傷別離

垂自此始欲語雙淚滋行當投弊廬
未久復來茲去住盡逆旅遑遑何所為

詠韓石峯五松亭

牛峯古縣東中有石峯居手植五株松
自然斧斤餘清陰散水石枝幹相扶踈
主人岸巾坐發嘯長而舒有時或遊藝
把筆寫道書山陰無羽客換鵝知何如
寒聲起硯几翠色襲衣裾傲然澹忘歸
日夕狎樵漁永結歲寒盟此心不負初

錄示李使君巨容

悄悄抱離憂耿耿懷歸路官齋數日留
恐子廢公務華閣俯清池新荷滿地市
開筵列衆賓觴酌頻舉屢高文發醉餘
詩興到章句是時四月初原野霽時雨
深林轉黃鸝渚田飛白鷺茲焉屬良時
聚散知有數明發首前途衷情向誰訴

又

少年一為別微音猶問阻中間遭亂離

死生不知處竄身來關右與誰平生叙
依巖僅結茅鑿山時種黍雖居峽谷間
何異遠行旅所憂在飢渴生理遽如許
室中無所親骨肉唯季女逢君宰海邑
時侯啓清暑華池荷出水畫簷燕新語
悲歡雜談詭一酌觴屢舉老夫自無悵
窮愁固多緒從前鬱鬱懷盡向尊前紆
流離得歸依託身知有所交情克終始
為我置幽墅歸心正遷次別語太匆遽

重來更有言匹馬從此去

憶昔行贈申正郎溧

憶昔亂離初身在洪陽城城邊數百家
鷄犬亦不寧夫君正年少氣爽金天精
清東作軍號募義來聚兵兵糧未易辦
慷慨淚沾纓力微志猶堅時危事不成
于時屬遑遑朝野聞哭聲焚燒及宗社
况問閭里氓寇賊不知數灰燼餘兩京
郊原血漂流道路屍縱橫萬姓如鳥散

竄伏各偷生癘疫忽潛遘死亡逾戰爭
嗟嗟天子聖命將出東征旌旗蔽長空
炮火雷電聲首事箕王都破竹遊刃迎
漢京賊先遁大駕隨公卿草創朝儀在
庶見王都清一旅復夏業簡策傳諸經
無忘在莒心日日望聖明朝廷共協力
臣子盡忠誠誰能更多事從此致昇平

孫谷詩集卷之二

歌

漫浪舞歌

竒乎哉漫浪翁海山中栖霞弄月神想
雲鷗說劍白猿學舞青童蓬山謁金母
却下乘天風瓊筵寶幄敞畫堂繡衽鈿
帶羅衣香鳳吹簫兮鸞鼓簧翁欲舞神
飄揚一拍手始舉鵬騫兩翼擊海浪遠
控扶搖勢再拍衽袖旋驚雷急電飛青

天三拍四拍變轉不可測龍騰虎攫相
奮搏倏若箭離弦疾如駒過隙前傾後
倒若不支左盤右蹙如不持神之出兮
鬼之沒出沒無時霹靂揮斧風雨聲怒
東海上金剛一萬二千多少峯丘鬱騰
躑巖壑龍峯最高毗盧峯插空層崖倒
掛藏九龍懸流萬尺洗玉辟噴石三百
曲此翁得之毫髮盡移脑中獨奪造化
妙長袖蹁跹性所好向來筵前千萬狀

行動紫塞揚鞭蹴踏朔風起所向無前
盡披靡畫戟雕戈塞日黃鳴笳疊鼓邊
雲長將軍據鞍顧眄間目中久已無陰
山陰山胡虜遠遁去深入回中不知處
紫駟馬爾神駿爾主將軍一身忠義之
英俊人亦戀馬馬亦戀主將軍與之同
生死周家天子八駿中飛鴻絕景何足
比

新知樂贈申施甫德濟

新知樂反勝舊知惡白頭如新霜傾蓋
若舊欣相識揚山客裡晚得君未必千
金輕一諾君才凌厲不可當匣裏秋蓮
光吐鏤珊瑚交影玉樹枝翡翠相連金
粟錯潤如滄海生蚌珠動似秋蓮整鷗
鷺高攀仙桂豈容力俯拾清班多著脚
朝綱國勢日陵遲漢水終南氣蕭索緇
徒梨黠爛金章閭巷惡少高官爵官爵
不足貴王章何以作大病入膏肓思之

會與此山爭豪壯奇乎哉漫浪翁渾脫
何時窮恨不與公孫大娘生同時舞劍
器決雌雄世上無張顛誰能學奇字縱
使公孫大娘生同時公孫大娘未必能
勝此

柳摠戎紫騮馬歌

紫騮馬真龍種房星降精為地用初從
月氏窟兩脇碾磻龍翼骨首渴烏臆雙
鳧目夾長庚汗溝珠權奇矯矯合變化

十二閑中聲籍籍咸興巡察張公子遠
致關西節度使關西節度得之驚且喜
身命從今托之爾櫪上惠養無不止他
日期為戰場利啖之以棗脯喂以玉山
之豐禾轅門厮卒不敢騎錦韉繡出驕
鳴顧影踈躍何矜誇紅絲窳地長尾垂
紫毛和烟膩凝脂張公憂國柳公同以
義與人成大功邊陲近來最多事不是
尋常朋友賜金河水合碧蹄碎馳騁橫

無大藥時危何日見昇平兵火多年遠
漂泊生涯宛似凍草枯身世還同秋葉
落蹇驢到處足酸辛深峽歸家空寂寞
人民城郭是非間千載去作遼東鶴

百祥樓

百祥樓臨江水江水悠悠來不已潮來
沒江渚潮落露江樹潮生潮落倚樓時
遠渚蒼蒼江日暮

關山月

關山月月出關山照秦京
郎君遠向秦京道何處
登樓見月明郎有心妾
有情獨自隨君千里行
長相思淚縱橫

三五七言

金井桐玉壺空遠天出
明月高樓生夜風郎君
獨向長安道芳草年年
恨不窮

蘇谷詩集卷之三

五言律

丘山驛

獨自抱離憂還登古驛樓
劍囊孤憤在丹籙片雲
留鳥渡海門夕蟬鳴關
樹秋懷君不可見匹馬
向西州

鏡湖次崔內翰大中額

秋草仙臺古烟湖水氣
蒼此身為遠客明日是
重陽夕照寒沙浦西風
起海鄉

相携惜佳節，折插數枝黃。

贈鑑上人

憶昔中臺夜，同聞上院鐘。睽離二十載，
雲樹幾千重。洗鉢臨秋澗，攀藤度石峯。
相逢問年歲，各恠舊時容。

經廢寺

此寺何年廢，門前松逕深。嵐蒸碑毀字，
雨漏佛湔金。古井填秋葉，陰庭下夕禽。
不須興慨感，人世幾消沉。

次允上人軸

逆旅相逢處，清霜凋桂枝。扁舟廣陵別，
數歲洛陽期。秋澗銅瓶汲，晨齋石鉢持。
同尋海上寺，却憶聽鍾時。

送崔時中之京

行路難如此，夫君更遠征。大才懷夙昔，
薄宦負平生。海岸叢梅發，山橋恠鳥鳴。
離懷正蕭索，撫景獨傷情。

東閣尋梅

東閣尋梅逕寒香生處孤數枝踈影苦
老樹半身枯欲為美人贈其如清夜徂
沉吟佇立久片月隱城隅

題孝里堂

有酒常邀客開軒急掃筵古庭留鶴跡
陰砌上苔錢白髮悲人世丹砂隔洞天
何當入海去携子學靈篇

贈性行上人

遠客惜芳菲暫過雲水扉烟林一磬出
沙浦數僧歸古寺梅花落深春燕子飛
鄉關正迢遠猶自著寒衣

端川九日

朔吹沙榆落河關驛路斜客中逢九日
上馬折黃花飄梗無常處良辰倍憶家
遙遙望孤戍城樹憶悲笳

建登山

麗祖提兵日登臨萬馬蹄羣雄爭逐鹿
真主竟操鷄往事烟霞古遺蹤草樹迷

三韓歸一統，功與此山齊。

寧越道中

懷緒客行遠，千峯道路難。
東風蜀魄苦，西日魯陵寒。
郡邑連山郭，津亭壓水闌。
他鄉亦春色，何處整憂端。

次整善郡板上韻

古木月猶在，寒房燈尚青。
客愁連靜夜，歸夢恻長程。
度壑水聲遠，隔簾花氣馨。
不知山雨過，枕上酒初醒。

夜泊大灘

夜纜泊灘下，水村霜氣凝。
枯查拾沙渚，爨火乞漁燈。
病客孤舟夢，寒江十月冰。
辭家今幾日，黃帽是親朋。

次盧相國韻題禿寺僧軸

客路隨山轉，僧房枕水居。
村烟團野直，江沫汰沙虛。
接物心肝在，流年鬢髮疎。
驪江連漢水，雙鯉可轉書。

別李季獻之京

別意不自制，別情良可嗟。海隅為客久，關外送人多。野岸飛花樹，春橋水上波。猶同子規鳥，洒淚濕林柯。

上思菴相公

帶劍淮陰市，悲歌東洛原。城邊無漂母，袴下有王孫。斷鴈遙空外，秋虫苦竹根。艱難時生計，何處覓桃源。

肅州道中

策馬渡寒水，行行登古源。秋光遍野稼，砧響隔山村。風鵲墜村葉，露螢明草根。今宵驛路月，何處獨銷魂。

渡涓江題栽松亭

背指孤城遠，鳴榔渡客舟。驛亭朝日晚，江樹早蟬秋。久滯常歸計，臨行又別愁。隨身無長物，長嘯看吳鉤。

又

旅舍終朝雨，湖田小麥秋。無端為客處，自起遠人愁。庭院重陰合，闌廛市語收。

何時返鄉曲家在海西州

公山逢宋廷玉

寇盜經年歲兵戈滿漢陽所親皆喪亂
不敢問存亡西日瞻行殿東風入故鄉
時危對君酌涕淚欲沾裳

上體察相公

宗社淪亡後臣民痛哭時官軍誓赤日
流血滿黃池未試青蛇劍誰張白鵲旗
今逢亞相出終始繫安危

鎮南樓

聞道江華戍孤軍困海陬翱翔河上卒
顛倒幕中籌城闕腥塵暗川原殺氣浮
人生有如此悔上鎮南樓

詠金璽家牡丹

君家古墻下一叢紅牡丹朝受旭日照
夜承零露團芳香空自守絕艷更誰看
但使本根在沉寘保歲寒

不夕

不夕柴荆掩，多虞虎豹防。拓窓看夜雪，
自牖納朝陽。稚女寒泉汲，貧妻豆粥嘗。
莫嗟流落久，寓地即為鄉。

梁山道中

匹馬梁山路，孤城郡邑開。行人盡南路，
何處是東萊。滿市蒼烟起，乘潮白鳥來。
悠悠作羈旅，無事鬢毛摧。

清明日感懷

伊昔長安日，春遊憶少年。挾彈金市下，
走馬渭橋邊。五十須臾過，悲歡次第連。
還逢上巳節，把酒意茫然。

謝山僧惠松葉

采服徵仙秘，靈神驗道方。獨尋層嶂碧，
攀折老枝蒼。雲碓舂時靜，霞囊贈處香。
今朝試一吸，五內發金光。

襄陽道中

日暮襄陽道，烟沉漢水濱。獨行騎馬客，
不見弄珠人。下渚多青草，中洲采白蘋。

蘇老集卷三
十一
徘徊大堤上覽古一傷神

夜坐贈許端甫

旅病逢秋甚鄉愁到夜深
暗蛩啼近壁涼露墮疎林
以作洛陽客未忘江海心
焚香坐不寐宮漏更沉沉

夜坐有懷

流落關西久今春且未還
有愁來客枕無夢到鄉山
時事干戈裏生涯道路間
殷勤一窓月夜夜照衰顏

寄黃晦之

一夕秋風起千林葉振柯
此時遷客恨何以度年華
磧裡音書少天邊夢寐多
山河正阻絕消息近如何

三登草堂

太守緣江縣簷楹但數間
尊開陶令酒窓對謝公山
訟牒常時絕官庭盡日閑
看君吏隱趣一宿不知還

書李有為壁

客久病不去春深花正開辭家今幾日
到處接離盃曲巷蕭娘宅瑤琴卓氏才
歸程有明月行爵不須催

定山東軒

野水入牆竇主人深意存自能流處滿
還愛靜中喧寂寂古軒下泠泠秋竹根
清宵聽不寐更覺滌昏煩

別沈秀才大亭

避地來西海携家又北遷艱難如舊日
漂泊到今年旅食嗟無繼安危旦未然
向人多跼蹐乘馬更迤邐去路花飛樹
離亭柳拂烟送君愁絕劇同我恨纏綿
偶逐干戈際投栖水石邊峽泉勞遠汲
山逕苦循緣未補編蓬屋全荒種秫田
時因過江使消息幸相傳

詠柳家孤鴈

紫塞胡霜重南天暖氣通孤飛水雲外
墮罽羅中飲啄隨人意接遲恨路窮

浦沙眠夜月。烟渚戲蘆叢。接翅翻遙海。
聯行叫遠風。長愁弋者矢。徒避莫徭弓。
繕性能如此。生身本不公。念羣集獨嗇。
無患爾何豐。在物雖形異。懷鄉與我同。
何當養六翮。好去向雲空。

別林子立得信

聚散苦不準。浮雲無定端。天涯共流落。
世事屬艱難。作客沉冥困。逢君笑語歡。
葉成驚翠密。花謝惜紅殘。把酒臨池館。
聽歌陟野壇。同遊易消散。告去兩辛酸。
極浦乘潮滿。長鬚策馬單。海山回望失。
江峽上雲干。翳樹桑門掩。穿林磴路盤。
相思不可見。只願且加飧。

北臺登眺

北極臨羣峭。懸雲一逕斜。海川迷遠望。
松栝亂交柯。澗覆青藤葉。山多白葛花。
只擬幽絕處。唯有羽人家。

次韻寄閔進士

結構連江樹，開簾對浦沙。遠山晴靄起，
近水暮寒多。天濶看飛鳥，人閑數落花。
青巾出漁戶，村酒可能賒。

次權進士韻

關外又流落，頻年歧路間。自知為客苦，
始覺在生難。此別無家別，千山更萬山。
送君歸去後，還復掩柴關。

旅遊

行役愁難盡，淹留計已違。三更無客夢，

一犬吠柴扉。落月窺虛廡，寒風動弊幃。
明朝下江路，深謝主人歸。

次韻

長夏迎梅兩，開筵細柳軍。三行宮樣髻，
十幅石榴裙。醉舞翻銀燭，纖腰化綵雲。
元戎不好武，幕客摠能文。

送北渚金學士遊妙香之行

地理連玄武，爐峯近玉京。仙郎自有分，
道帙帶經行。空外聞香氣，林間聽梵聲。

如逢綠髮叟，再拜問長生。

端陽述懷

今日端陽節，令人憶故鄉。松楸留塚墓，鄰里聚衣裳。角黍殊方事，菖醪舊俗觴。旅窓臨曉鏡，鬢髮更滄浪。

贈別丁學官

與子遭離亂，俱為失意人。時名文字誤，交道笑談真。每厭移家苦，長愁旅食貧。此行成遠別，安得不霑巾。

呈柳摠戎

相見自有日，相思知幾時。樹間殘暑退，庭際候虫悲。以病貧常在，無家歲屢移。非君愛我意，誰敢語支離。

次韻呈金沙

京洛幾年別，今來千里遊。天涯長作客，關外又逢秋。落葉飛前浦，斜陽下晚洲。流離且貧病，獨立萬端憂。

寄問江界趙府使

一別經春夏雲山遠間之音容不得見
夢寐寄相思大漠風鳴處胡笳日暮時
腰間撫龍劍長嘯倚城堦

贈金通判

政室新移構炎天地位清澗聲連枕几
山色滿簷楹公案簿書息訟庭秋草生
時時鎖印後邀客看尊傾

秋山夕懷

返照入閭巷洞壑生秋容烟沉近溪水

雲起遠山峯對此騁遊目可以盪心胸
營中適無事觴爵坐高春

贈韓察訪

歲暮客意促天寒關塞深北風吹古巷
西日下喬林以我念歸路對君生別心
愁來作短句淒斷不成音

奉酬南窓

相思今幾日已及暮春時况是經年別
還看一首詩東風芳草色新柳綠烟絲

景物無愁恨長歌白苧詞

黃州逢韓子善

南國干戈滿西關道路長相逢一年別
各意兩心傷海近沙烟黑雲昏塞日黃
艱危有離恨不覺涕霑裳

奉送申令公之任江陵

嶺外江陵府雲沙近海城滄溟看日出
廊宇聽濤聲乞郡親猶老為官衆所榮
寒松鏡浦月因起舊遊情

次邀月堂韻

河漢幾時望嫦娥今夜邀流光入懷袖
餘影動尊瓢恨未攀天路愁吟斫桂謠
更深倚虛檻風露更蕭蕭

上楊明府

行子去留際主人眉睫間今朝失黃氣
未久憶青山魯國爰鵬饗征南薰蕕還
秋風蘇季子又出穆陵關

湖寺見僧軸有崔白詩愴懷有贈

出郭渡江水少年多往來每携崔白輦
僧院課詩才舊友凋零盡流年次第催
沉吟倚柱久西日下生臺

與友人期宿湖寺

獨出青綺門漸向江路分長松隱白雪
亂壑生層雲自然慙野性不是去人羣
相期一夜宿潭寺微鐘聞

贈僧

一宿招提境如來梵席同春山花影裏

古寺水聲中問法心如幻探禪性即空
于戈時未定漂泊各西東

茂長道中

六月長沙路歸人觸暑行孤村逢暮雨
獨坐聽流鶯在世長為客行年已半生
何時竹林下棲息掩柴荆

贈友人

江樹葉聲薄江樓秋氣深流年不可駐
遠別獨傷心留滯愁難盡風霜病易侵

聊將未歸意與子共長吟

遊三清洞

北市連街路秋林近郭山三清留寶殿
一磬閉雲關水落寒巖下螢飛露草間
悠然忘世慮夜久不知還

贈性菴別

百濟興亡地千年棟宇存山河餘霸氣
鍾梵鎮禪門照佛香燈吟留人土突溫
江南見春物芳草寄離魂

過扶餘有懷

喬木城池變官塙縣邑居山河百戰後
籬落幾村餘古岸碑文毀荒田土脉踈
成忠墓何在駐馬獨欷歔

弘農城外別李佐郎子張

失意向南國經年之上京春風吹別恨
荒草繫離情古驛連殘雪斜陽下晚城
吾行亦千里寂寞旅寬驚

南州示孤竹使君

蘇軾集卷三
曲巷連官道開窓野望迷歸心浩無托
芳草日萋萋海近沉沙瘴潮生長渚泥
時看壁上句大半病中題

病懷寧城倅孫使君

筋力嗟無健悠悠病後愁倩人纔倚杖
為客倦登樓嵐重遙山夕涼生古木秋
途窮賴知己賓館強淹留

聚遠亭示靈茂二使君

懸色臨湖岸高亭竹迳斜望中平野盡
晴後遠山多消息鄉關阻炎蒸肺病加
歸雲一千里何處是京華

宿土亭浦樓

沙岸停橈後登樓動客吟潮生別浦滿
日落衆山沉風雨書齋破園臯蔓草深
經營許多事誰識九原心

扶餘道中

歇馬荒岡下溪行亂石間早蟬鳴驛樹
孤客憶鄉山白髮悲明鏡丹砂負大還

西風弊裘在更出穆陵關

次思菴韻

旅食連旬朔離憂更萬端
片帆隨估客明日下江灘
水淺魚梁毀沙崩草岸寒
西風弊裘在安得寸心寬

宿道泉寺明月寮

鍾梵僧歸院茶床客定棲
空山明月滿深夜子規啼
隱隱來金鐸泠泠送石溪
披衣步荒砌草露濕淒淒

數月

數月遊南國新霜滿鬢端
全家寄京洛無食嘆艱難
長鉞彈何益陰符置不看
唯餘寥落意長嘯倚闌干

贈僧普元西歸

患氣妨宵卧高樓聽暑鍾
逢僧身自適向俗事多慵
落葉迷行逕孤舟杳去蹤
西歸問法日棲息定何峯

青鶴洞

絕壑嵐陰重深山古木平欲招王子晉
時喚董雙成松露翻青鶴巖霞繞赤城
如逢綠髮叟再拜問長生

佛日菴贈因雲釋

鶴逕通真界玄都訪紫壇蒼巖懸瀑瀉
碧殿午鍾殘洞秘三珠樹囊留九轉丹
如聞芝蓋過空外玉簫寒

雙溪寺

洞裏雙溪寺雙溪對石門山開赫居世

水接武陵源青鶴巢猶古丹砂井未渾
孤雲碑尚在讀罷一銷寬

贈道義上人

東嶺隨緣住南宗熟道機翻經閉室久
掛衲下山稀林磴鳥初宿洞門春欲歸
溪頭好相送花露濕禪衣

到帶方府示府伯

東土辭貧業南鄉作遠遊春陰垂野樹
暮色上城樓行世有難策在生無善謀

誰能一斗酒送我寫離愁

龍成酬唱

洛下不得見相逢春後期
南來作客久舉目無親知
烟起水橋暝露重花枝早
聚散莫可數悠悠長別離

安州地奉送具大諫還朝

久客淹關外蕭然閉草廬
多慚諫議長却問老人居
極浦潮生後高峯日上初
秦中有歸使時寄數行書

踏青日示坐忘

久病逢佳節高樓對晚晴
閑雲度峯影好鳥隔林聲
地勢偏猶敞江流遠復平
長安不可望時咏麗人行

錄示坐忘

客裏身全老愁中鬢已華
冥冥春意少慘慘暮寒多
鄉國山川阻流年節序過
更添衰病甚歸計正蹉跎

又

旅病誰相問終朝獨掩門
斷雲迷磧樹連鴈過江村
幸此存知己因之欲贈言
到君賓館日猶似到鄉園

蔡谷詩集卷之四

七言四韻

題竹上人軸

東湖停棹暫經過楊柳悠悠水岸斜
病客孤舟明月在老僧深院落花多
歸心黯黯連芳草鄉路迢迢隔遠波
獨坐計程雲海外不堪西日聽啼鴉

贈行思

曾折河橋踈柳枝東風芳草更相思
重

逢京洛一筇竹依舊行裝千首詩深院
落花春雨後滿林啼鳥客愁時孤舟為
繫西潭月邀我丹丘有宿期

湖南客中

江南三月聽歸鴻夜坐頻書咄咄空千
里客情燈影裏一年花事雨聲中丹爐
久廢知無術白髮偏生亦不公行路難
行只如此掩門高卧是英雄

松京懷古

操鷄搏鴨盡青丘五百年來王氣收天
命有歸難免數人心思會豈無謀宮前
輦路生秋草臺下毬庭放夕牛唯有御
溝南畔水至今嗚咽送寒流

挽孫明府

君為明府我為客三月烟花烏鵲橋點
檢遺篇如昨日淒涼哀挽即今朝人間
父子情何極海內朋親膽欲銷京口閱
門秋色裏滿庭黃葉兩蕭蕭

題釜山浦

黃茅浦口瘴烟深處處城壕枳殼林積
雨連旬蠻館毀恠雲埋日成樓沉長杠
擔水歸鹽竈脩竹環山見海禽遙望鄉
關一千里逢人空說遠遊心

善山道中

西風吹葉葉聲乾長路悠悠厭馬鞍數
口在京家食窘一身多病旅遊難河橋
鴈度清霜近園草螢飛白露寒獨倚詩

囊遙夜盡計程呼說小童頑

曉行板橋村

水關西路聽鷄鳴嶺月初沉曉霧平入
響間聞茅店語馬蹄連上板橋聲悠悠
漸喜鄉山近瑣瑣偏知旅態生更下長
陂說徒侶天明須趁及先行

送林子順觀嶺南左兵營

營幕寧親令子歸海雲開盡鴈南飛將
軍出令收雕劔都尉巡兵掛鐵衣關路

亂山連遠近馬蹄秋草歇芳菲臨歧莫
恠頻惆悵庾嶺梅花驛使稀

送客出西郊簡寄楊根使君

當時閉戶斷經過送客西郊上遠坡芳
草野橋春水在亂山江郡夕陽多耕夫
就餉林中語溪女條桑陌上歌聞說使
君新下令近來官政拙催科

暮春尋寺

春山處處聽溪行古寺僧期趁晚晴深
樹鳥鳴時送響滿林花發不知名身依
法侶塵緣盡手把仙經道氣生更宿中
寮最高頂月明鍾磬上方清

寄問許典翰

甲山西北接陰山鳥道懸雲不可攀遷
客此行何日到家書時寄隔年還長聞
刀斗城堦裏但見龍貂樹木間聖代豈
終才子棄莫教三十鬢成斑

渡清川江

安州城外水如天立馬沙頭喚渡舡
帶晚烟依草岸鴈迷殘日下蘆田
長途旅客思歸計向老筋骸憶少年
始信在家貧亦好近來雙鬢轉蕭然

上龜城林明府

八月邊霜近授衣北風吹葉鴈南飛
誰憐范叔寒如此自笑蘇秦困不歸
家在海西音信斷客來關外故人稀
燈前暫結思鄉夢秋水烟沉舊釣磯

書懷

人間萬事不如意得失悠悠看塞翁
好月樓臺還有病落花時節每多風
倘來軒冕虛無裏過去英雄寂寞中
五十年何所用一聲長嘯望遙空

上思菴相公

青山黃閣兩支離到處相逢亦一時
林壑以前曾有計廟堂之上更何為
潭心雨過龍長睡松下雲來鶴不知
五六年

間機事盡近沙鷗鳥莫相疑

道中感懷

龍泉鳴吼匣中悲十月西風兩鬢絲黃
葉滿山秋寺廢白沙連渚小橋危孤帆
過後千峯夕匹馬行時百草衰牢落故
居空入夢亂藤踈竹有茅茨

九日送伯宗朝天

盧龍塞近左賢王關上沙榆葉盡黃遼
左路艱無戒懼賈生年少更文章烏蠻

館裏看新曆青海城頭望故鄉為客不
堪逢九日寒花聊贈一枝香

題清道李家壁

南來數月計多違節序如流已授衣旅
舍不堪黃葉落暮天遙望白雲飛沙梁
鴈下寒江渚門巷烟生苦竹扉唯有同
來野僧在病吟相對說西歸

梨花亭次駱峯韻

客行嗟未及春遊滿樹濃陰翠擁樓花

事已空難入手賞心猶在屢回頭登高
每結懷鄉念望遠還添去國愁瀉盡煩
襟知有計欲沽村酒愧無由

詠雪奉呈虛舟

頑雲昨日凍陰昏曉起開窓雪擁門誰
作灞橋驢背興正銷山店客中寬初隨
去馬迷荒野旅逐歸人暗遠村更想郡
齋無一事可能呼酒對芳尊

獨坐感春呈虛舟

繁陰漠漠日沈昏病客傷春獨閉門愁
坐不禁花爛熳老來無復意飛翻留連
世事多千變孤負年光欠一言太守政
清還有興肯將邀我酒盈尊

登清遠樓感懷

山郡層樓壓小塘晚風吹度芟荷香雲
生遠樹嵐光媚江帶平林水氣蒼千里
倦遊成老大七年多難獨悲傷沈吟徙
倚危闌久滿樹歸鴉近夕陽

蘇東坡詩集卷四

六

留別洪君瑞

一別嘉林已十年重逢顏貌海西邊交
遊散盡無多在同學飄零問幾全落日
烟空愁去鳥故山雲木怨啼鶻明朝又
是懷歸路兩地相思各惘然

奉別權負外書狀之行

常脩職貢外藩巨遼塞燕山多苦辛負
外此行勤跋涉帝京何日奉絲綸五門
清漏連清瑣三殿仙香繞紫宸好與千

官同拜賀聖明天子萬年春

贈別韓景洪漢

西街曲巷尹家庄每到尋常把酒觴全
盛舊時如夢寐亂離今日更淒涼短衣
關塞風霜苦匹馬秦京道路長往事悠
悠問無處送君安得不沾裳

江東逢金基祿話舊

原州賓館昔留連屈指于今二十年筋
力有嗟衰謝後歲時長憶亂離前他鄉

物色干戈際故國山河夢寐邊從此相逢是相別不堪回首意茫然

江東贈主倅洪子敬

缸花結燼明還翳此夕愁人枕未安久別自然歡意少遠遊偏覺旅情難荒村月黑砧聲惡碧落霜深鴈影寒多病近來消瘦甚不堪重著故衣寬

登白華山

西嶽中天迥絕塵雲臺遙禮望仙真蓬

山弱水三千里王母蟠桃一萬春此去微茫無定所向來清淺問誰人何當更御泠泠氣遍歷扶桑若水津

次鄭文孚令公韻

離人何處起離愁江木隨風葉盡流遼塞遙連山色晚朔雲高送鴈聲秋三年尚抱馬卿病千里還登王粲樓去國懷鄉回首望碧天無際水悠悠

奉送李鵝溪宣慰之行

文星辭下紫螭頭鳳闕晴霞濕翠樓霜
落海田孤驛曉葉飛關樹亂峯秋地遠
遼左生寒早江出夷中積氣浮玉事獨
賢須努力朔風吹弊黑貂裘

次長律韻

石崖松老倚風潭陰籟泠泠響遠舍一
壑雲霞還黛色萬家桃杏尚紅酣時開
道篋書長蒲獨伴林僧席共叅已向巖
亭成野趣日斜蘿逕聽樵談

放赦後寄荷谷

五色鸞書下紫雲秋來遷客鴈為羣生
還古里田園廢泣拜新阡草樹分孤月
曉山愁裏對九天仙漏夢中間何時好
向三清路更奉東皇太一君

送李伯生賀至

八月邊霜塞草黃使車催發上遼陽沙
中飲馬長城塞關外經秋古戰場萬國
衣冠同此會衆人言語各殊方行頒寶

曆東還日照海文星滿路光

題湖寺僧卷

晴鳩相逐喚終朝睡起僧房掩寂寥深
院定中禪客坐上方齋後佛香銷春山
一雨靡蕪長鄉國三更夢寐遙更與吾
師說幽約幾時重渡廣陵橋

上月汀亞相

客衾秋氣夜迢迢深屋流螢度寂寥明
月滿庭涼露濕碧天如水絳河遙離人

夢斷千重嶺禁漏聲殘十二橋咫尺更
懷東閣老貴門行馬隔雲霄

九日黃岡

西風吹葉葉辭柯此日登臨感歲華欲
把一杯酬令節強扶多病折黃花無錢
慶士陶彭澤落帽叅軍晉孟嘉千載風
流俱不泯暮天回首獨長嗟

降仙樓夜懷

迢遞朱闌俯碧城滿天星斗夜雲輕一

千里外身何遠十二峯前月正明
多病未能成峽夢獨來猶自聽江聲
仙居不必求他界何處緱山有玉笙

奉寄月汀大人

天涯熟食適清明異地淹留見客情
京洛數年消息斷別離中夜夢魂驚
高官已自歸勲業造物終須忌盛名
從此春風無限好有山何處不歸耕

平壤感懷

離家曾製玉連環醉倚紅粧間翠鬢
同席友朋凌鮑謝滿城花柳好江山
當時行樂皆春夢此日飄零但苦顏
欲向東流問往事下江烟樹鳥飛還

立春吳體

江東客裏逢立春節物風光愁殺人
盤中生菜不可食門前柳條還欲颯
悠悠西塞獨身遠杳杳南國多兵塵
中興宗社大臣在悵望涕淚沾衣巾

客懷

此身那復計西東到處悠悠逐轉蓬同
舍故人流落後異鄉新歲亂離中歸鴻
影度千峯雪殘角聲飛五夜風惆悵水
雲關外路漸看芳草思無窮

謝勤上人

新家峽裏老農居田圃收功不願餘百
計謀生無上策數詩排悶有中書秋晴
林逕時行藥雨後溪潭見釣魚惟有野
僧知我意近來栖息問何如

贈平壤少尹韓仲孚

西關舉目四無親顧影依依只一身王
粲未歸為客久馬卿多病本家貧青雲
滿路皆新貴白首重逢是故人待取明
年二三月古城烟柳淚江春

寒食

終朝風雨暗春城祭罷歸來掩蔽扃寒
食清明三月近病愁離思一時生官橋

嫩柳新添色園樹鳴禽已變聲始覺流
年同逝水任他華髮白千莖

寄安州牧使金德誠

今年花發去年枝節過清明老更悲深
院鳥聲春雨後亂山嵐氣夕陽時行尋
小徑披新草卧看前山改舊詩不有使
君思似海此身那得久於斯

過鳥嶺聞杜鵑有感

隴坂漫漫隴水悲旅人南去馬行遲辭

家正欲懷吾土入峽那堪聽子規千嶂
不分雲起處數聲猶苦月沈時杜陵無
限傷心事直到涪州別有詩

白馬江懷古

百濟興亡歲月遥斷雲殘照見漁樵山
河霸氣全消歇朝市餘聲已寂寥正殿
君王驕醉夕下江風雨滿歸潮龍貪白
馬千年恨汀草汀花未解嘲

無題

瑤絃織縷合懽床暖壓紅錢小洞房夢
覺秦樓分翡翠日沉湘浦斷鴛鴦粧鈿
寶月明珠綴腰帶盤雲瑞錦囊十二斜
行金鴈柱碧紗如霧掩秋香

守歲新溪夜分韻

青燈明滅照寒宵遠客身同落葉飄故
國音書來日少異鄉山水計程遙霜風
慄慄鳴簷角昏月依依下樹梢不啻離
人易惆悵使君於此亦蒐銷

病滯題寧城池樹

湖南留滯又湖西歸路千山夢亦迷近
日形容愁病旅經年消息愧貧妻關河
行色看詩草池院秋晴檢藥題盡夕無
人來問我不堪庭樹露淒淒

夜行驪江感懷

杖劍西風關路長獨行無語過沙梁孤
城斷角鳴江郡深夜寒霜滿水鄉酒肆
舊勞司馬疾藥囊新撰越人方依稀月

下橋邊石莫是當年濟北黃

戊辰清明出遊

清明門巷柳絲斜客子閑行信馬過芳
草野橋春水在亂山江郡夕陽多耕夫
就餉林間語溪女條桑陌上歌處處田
原民樂業近來官政拙催科

逢黃廷式令公贈別

一別東陵眼幾寒中間消息杳雲端尋
常夢裏長相見邂逅尊前不盡歡佳節

已驚寒食過病身偏覺旅遊難明朝又
是關河別芳草離離映馬鞍

偶吟

旅人無睡坐寒宵窮巷柴扉閉寂寥季
子遠遊裘盡弊馬卿多病鬢還凋霜侵
海樹風聲緊月滿虛窓露氣饒明日旣
山歸去路野橋秋草正迢迢

次雙阜相公廣寒樓韻

仙侶飄然下翠樓夜香輕泛玉搔頭千

杯法酒人初醉一隊霓裳曲未收明月
滿天分上界長風來席馭春遊三清洞
府還疑此方士金丹不外求

龍城次玉峯韻

數月離家音信稀惜春還賦送春詩杯
尊坐以南樓好河漢更深北斗移飛絮
落花無定處倦遊良會亦同時相逢各
自東西去芳草萋萋無限思

清溪雨後起微波楊柳陰陰水岸斜南
陌一尊須盡醉東風三月已無多離程
處處王孫草門巷家家枳殼花流落天
涯為客以不堪中夜聽吳歌

次權進士韻

夜氣泠泠生露烟碧空花月小樓前簷
楹恍若虛無裏笙鶴如聞縹緲邊三島
真人來上界九天仙醴醉瓊筵明朝却
憶今宵興浮世功名始可憐

成川題咏

春陰漠漠雪霏霏
遠客愁多獨掩扉
連歲甲兵無定計
一身漂泊更何依
江橋日落行人少
野樹烟沉鳥去稀
遙望故園腸欲斷
不知流淚已添衣

箕城贈朴生

洛陽年少賈生如
一笑相逢未見踈
遊俠莫提三尺劍
好儒須讀五車書
客來關外流離久
家在秦中喪亂餘
若訪老夫何處住
大江東畔問樵漁

漢書

一七八二〇號

